

Rapport d'activité



Édition
2025



**EAU DU BASSIN
RENNAIS**
SOCIÉTÉ PUBLIQUE LOCALE

sommaire

- 01 10 ans au service du territoire p.4
- 02 Une expertise au service du territoire p.14
- 03 Une relation de proximité avec les usagers p.20
- 04 Une préservation durable de la ressource p.26
- 05 Une stratégie patrimoniale responsable p.34
- 06 Une gestion maîtrisée pour un prix juste p.42

PASCAL HERVÉ,
président de la SPL
Eau du Bassin Rennais



La SPL Eau du Bassin Rennais a fêté ses 10 ans en 2025. Quel regard portez-vous sur le chemin parcouru ?

● **Pascal Hervé** – La SPL Eau du Bassin Rennais a été créée en 2015 afin de reprendre la production d'eau potable sur le bassin rennais, et la distribution sur la ville de Rennes. Elle intervient désormais sur 75 communes, bientôt 82 avec l'intégration de 7 communes du territoire de Brocéliande Communauté en 2027.

ESTELLE DESARNAUD,
directrice générale
de la SPL
Eau du Bassin Rennais



Pour quelles raisons l'année 2025 a-t-elle été particulière pour la SPL Eau du Bassin Rennais ?

● **Estelle Desarnaud** – L'année 2025 a constitué une année charnière pour l'entreprise, à la croisée de plusieurs étapes majeures : ses 10 ans, l'extension du territoire et le retour au siège réhabilité.

Cette expansion territoriale s'est faite en garantissant une qualité de service élevée grâce, notamment, à la mise en place de sites d'exploitation de proximité au sud, puis au nord depuis 2025. Le choix d'une gestion publique de l'eau était un pari sur l'avenir. Dix ans après, ce pari est une réussite !

Dans quelle mesure cet anniversaire confirme-t-il les choix stratégiques effectués depuis 2015 ?

● **P. H.** – Cet anniversaire confirme la pertinence du modèle porté par les actionnaires de la SPL Eau du Bassin Rennais. La croissance de l'entreprise lui a permis d'engager des démarches ambitieuses comme la Chaire Eaux et Territoires, lancée en 2019 pour mieux appréhender les impacts du changement climatique sur nos ressources en eau. L'harmonisation du prix de l'eau, portée par la Collectivité, constitue un autre marqueur fort du modèle Eau du Bassin Rennais, avec une tarification progressive incitant à la sobriété et des dispositifs de solidarité pour les usagers les plus fragiles.

La SPL Eau du Bassin Rennais a enfin porté une attention particulière aux conditions de travail des équipes avec, notamment, la réhabilitation du siège, pensée pour concilier confort des collaborateurs et performance environnementale.

Quels sont les principaux défis de la société pour les années à venir ?

● **P. H.** – Après sa phase d'expansion, l'organisation doit être consolidée. Dans le contexte actuel, la question de la résilience devient centrale, tant face aux aléas climatiques qu'aux incertitudes géopolitiques pouvant affecter les approvisionnements. La capacité à anticiper ces risques, notamment par la recherche et par l'innovation, sera déterminante. Il s'agit enfin de maintenir, en lien avec la Collectivité, un haut niveau d'entretien du patrimoine afin de garantir la performance du service sans reporter les investissements sur les générations futures.

Dans ce contexte d'anniversaire, nous avons souhaité mettre en valeur ce qui fait la force de l'entreprise : ses équipes. Plusieurs temps forts ont jalonné l'année, comme une exposition sur les métiers de l'eau, des actions lors des journées européennes du patrimoine et des moments conviviaux internes.

Que représente l'extension du territoire de distribution pour la SPL Eau du Bassin Rennais ?

● **E. D.** – Cette extension marque l'aboutissement d'un projet engagé depuis 10 ans, visant à organiser la compétence eau à une échelle adaptée. Pour la société, elle représente un changement d'échelle significatif, avec 75 000 nouveaux abonnés. En 2026, 7 communes de Brocéliande Communauté confieront également leur compétence en eau potable à la Collectivité Eau du Bassin Rennais, puis la distribution à la SPL en 2027. Cette évolution renforce la cohérence du territoire d'Eau du Bassin Rennais puisque le barrage de la Chèze, notre principale ressource en eau, est situé sur ce secteur.

Quels ont été les principaux enjeux associés à cette extension ?

● **E. D.** – L'extension 2025 est l'aboutissement d'un projet de plusieurs années qui a impacté toute l'entreprise. Sur le plan opérationnel, la reprise des installations s'est bien déroulée, grâce au travail de préparation mené en amont. Certains sujets ont néanmoins été plus complexes, dont la facturation des nouveaux usagers ou la reprise de l'usine de Gahard. Ces situations ont mis en évidence la capacité d'adaptation et la solidarité des équipes qui ont su y répondre collectivement.

L'extension du territoire a également impliqué de nombreux recrutements et mobilités internes, dans un contexte de forte croissance des effectifs. L'intégration de nouveaux collaborateurs issus d'horizons variés constitue une richesse, mais doit s'accompagner d'un parcours d'intégration adapté.

01



10 ans au service du territoire

L'année 2025 a été marquée par les 10 ans de la SPL Eau du Bassin Rennais et par l'extension de son territoire de distribution. Les recrutements, nécessaires pour faire face à l'intégration de 51 nouvelles communes, ont été réalisés dans le respect du modèle social de la société, comme en témoigne l'attention portée aux mobilités internes lors du processus de constitution des nouvelles équipes.

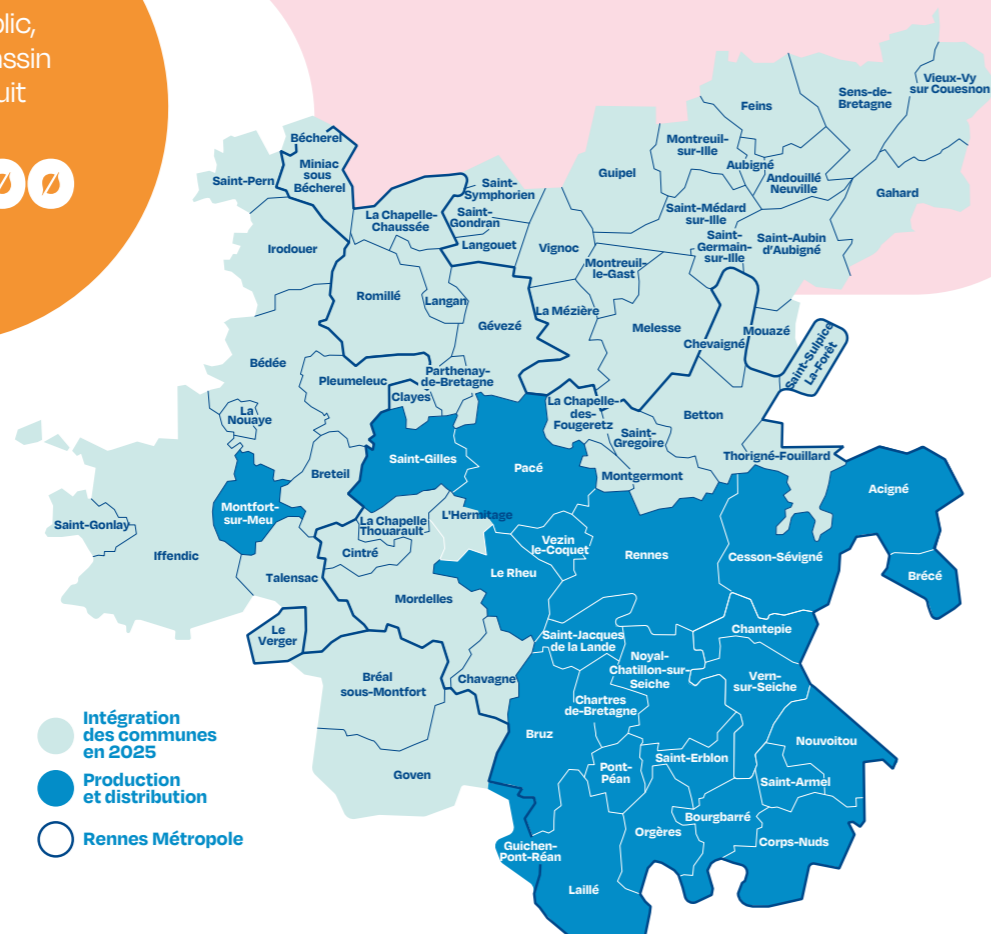
Une gestion publique au service des usagers

La SPL Eau du Bassin Rennais intervient en tant qu'opérateur pour la Collectivité Eau du Bassin Rennais afin de mettre en œuvre, conformément aux orientations définies par ses actionnaires, une politique de l'eau sociale, solidaire et attentive aux enjeux environnementaux.

Son action, guidée par une exigence élevée de qualité de service, repose sur des principes structurants : relation de proximité avec les usagers, gouvernance ouverte sur la société, solidarité entre territoires et parfaite lisibilité des coûts. Ce cadre lui permet de concilier performance et équité au service d'un objectif commun : garantir à tous l'accès à une eau de qualité.

Par délégation de service public, la SPL Eau du Bassin Rennais produit l'eau pour **560 000** habitants

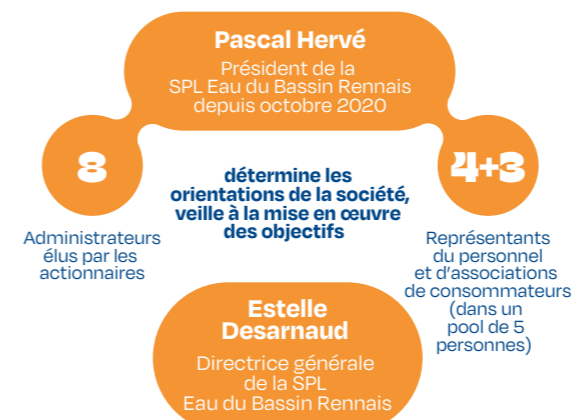
de **75** communes de la Collectivité Eau du Bassin Rennais et la distribue sur ce territoire.



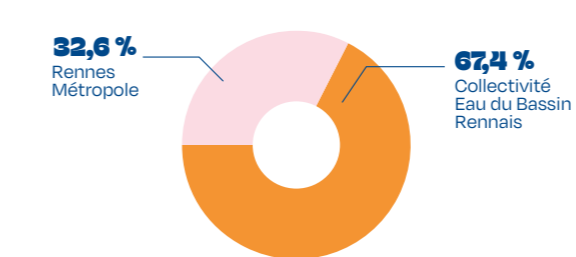
Une gestion publique pour plus de transparence

Depuis 2015, la Collectivité Eau du Bassin Rennais est compétente pour la distribution et la production d'eau potable, par délégation de Rennes Métropole et d'un nombre croissant d'intercommunalités voisines.

Conseil d'administration



Actionnaires



2013

31 octobre
Création de la SPL Eau du Bassin Rennais.

2015

1^{er} avril
Démarriage de la production et de la distribution pour la ville de Rennes.

2016

1^{er} janvier
Extension du périmètre de distribution à Pacé, Saint-Gilles et Vezin-le-Coquet.

2017

1^{er} avril
Internalisation complète de la direction relation usagers et extension du périmètre de distribution à Cesson-Sévigné.

2018

1^{er} janvier
Extension du périmètre de distribution à Acigné.

2019

1^{er} janvier
Préfiguration de l'extension du périmètre de distribution à 14 communes du territoire sud de Rennes.
22 mars
Lancement de la Chaire Eaux et Territoires.

2020

1^{er} février
Extension du périmètre de distribution à 37 500 nouveaux abonnés de 14 communes du sud de Rennes.

2022

1^{er} janvier
Extension du périmètre de distribution à Montfort-sur-Meu.

2023

1^{er} janvier
Extension du périmètre de distribution au Rheu.
1^{er} juillet
Extension du périmètre de distribution à Chantepie et Vern-sur-Seiche.

2024

Préfiguration de l'extension du périmètre de distribution à 51 communes du territoire nord et ouest de Rennes.
7 octobre
Lancement du nouveau programme 2024-2028 de la Chaire Eaux et Territoires.

2025

1^{er} janvier
Extension du périmètre de distribution à 75 000 nouveaux abonnés de 51 communes nord et ouest de Rennes.



2015-2025 : une décennie d'engagement pour un service public de qualité

En 2025, Eau du Bassin Rennais a célébré ses 10 ans ! Cette année anniversaire a été l'occasion de revenir sur le chemin parcouru, mais aussi de mettre à l'honneur les femmes et les hommes qui œuvrent chaque jour à la production et à la distribution d'une eau de qualité.

La création de la SPL Eau du Bassin Rennais, à l'initiative des élus de la Ville de Rennes et du Syndicat mixte de production du bassin rennais, reposait sur un choix fort : celui d'une gestion publique de l'eau, fondée sur la maîtrise du service, la transparence et la solidarité. Une décennie plus tard, elle assure la production et la distribution d'eau potable pour 560 000 habitants de 75 communes, grâce à l'engagement de près de 250 collaborateurs.

Plusieurs temps forts ont rythmé cette année anniversaire pour la SPL et la Collectivité Eau du Bassin Rennais. Une série de 10 vidéos, réalisée par les équipes communication, a retracé l'histoire d'Eau du Bassin Rennais et les grandes étapes de son développement. Une exposition sur les métiers de l'eau, installée sur le mail François-Mitterrand à Rennes, ainsi qu'une journée presse et un stand dédié lors des journées européennes du patrimoine ont permis d'associer le grand public aux célébrations.

↳ Les collaborateurs de la SPL Eau du Bassin Rennais ont également partagé des moments conviviaux.

La soirée barbecue et le séminaire annuels ont été ponctués d'animations spécialement conçues pour cet événement exceptionnel. Autant d'occasions de saluer le travail accompli depuis 10 ans et d'aborder l'avenir avec confiance !

Soirée barbecue - 10 ans de la SPL Eau du Bassin Rennais



Exposition anniversaire - Valorisation des métiers

Un nouvel accord pour renforcer l'égalité professionnelle

La SPL Eau du Bassin Rennais et les organisations syndicales ont signé un nouvel accord relatif à l'égalité professionnelle dans le cadre des négociations annuelles obligatoires menées en 2025. Le nouveau texte entrera en vigueur le 1^{er} janvier 2026 pour une durée de 4 ans.

Cet accord, fruit des discussions engagées à l'automne 2025, traduit la volonté partagée de poursuivre les actions en faveur d'un environnement de travail plus équitable et inclusif. Il couvre un large champ de thématiques : recrutement, formation, conditions de travail, rémunération, articulation entre vie professionnelle et vie personnelle, mais aussi sécurité et santé au travail.

↳ Parmi les mesures retenues figurent notamment l'amélioration des pratiques de recrutement, afin de prévenir les discriminations, et de favoriser l'insertion des personnes en situation de handicap, et une vigilance renforcée sur l'égalité d'accès à la formation.

L'accord réaffirme également le principe d'égalité de rémunération entre femmes et hommes, avec un suivi pluriannuel des évolutions salariales pour garantir un traitement équitable à compétences et expériences équivalentes.

Le texte introduit aussi de nouveaux engagements en matière de transmission des compétences et de préparation à la fin de carrière : développement du tutorat, promotion de la retraite progressive, accompagnement des salariés dans leurs démarches administratives, examen des demandes de réduction du temps de travail à l'approche de la retraite, mise en place d'un entretien de fin de carrière à partir de 58 ans...

Recrutement et mobilité interne : accompagner l'extension du territoire

Depuis avril 2025, le périmètre de distribution de la SPL Eau du Bassin Rennais couvre 75 communes et 560 000 usagers.

Cette extension s'est traduite par une hausse significative de l'activité, nécessitant une politique active de recrutement et de mobilité interne.

Une première phase d'anticipation avait été engagée dès 2024. Les efforts se sont poursuivis en 2025 avec 62 recrutements, dont 23 postes en CDI afin de consolider durablement les équipes.

243

salarés
dont 34 % sont
des femmes

23 %
direction
distribution

30 %
direction de la
relation usagers

20 %
fonctions supports
(DG, DAF, DSI, DRH,
DSMR)

17 %
direction
production

10 %
pilotage de
l'exploitation
et expertise
projets



En 2025

62

recrutements,
dont 23 CDI

Trois alternants ont également rejoint la SPL Eau du Bassin Rennais en cours d'année. L'entreprise a par ailleurs eu recours à des renforts temporaires, dont 14 CDD et 21 missions d'intérim, pour faire face aux pics d'activité : la prise en charge opérationnelle des nouveaux territoires au 1^{er} semestre, puis la hausse d'activité du Centre Service Usagers (CSU) à partir de septembre.

↳ En parallèle, une dizaine de mobilités internes ont été réalisées afin d'adapter l'organisation aux nouveaux besoins.

Outre des évolutions ponctuelles à la direction relation usagers et à la direction administrative et financière, elles ont offert des opportunités d'évolution aux collaborateurs avec l'ouverture du site de Montreuil-le-Gast notamment.

Dans ce contexte de transformation rapide de l'organisation, les équipes ressources humaines ont été fortement mobilisées tout au long de l'année. Leur réactivité et leur capacité d'adaptation ont permis de soutenir efficacement la montée en charge de l'activité afin de sécuriser cette étape clé du développement de la société.



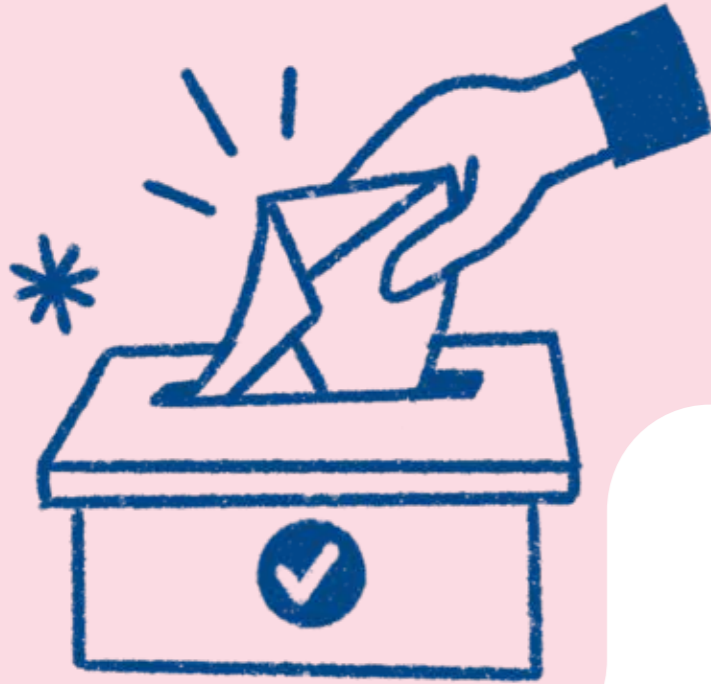
UN DISPOSITIF D'INTÉGRATION RENFORCÉ POUR LES NOUVEAUX ARRIVANTS

L'arrivée de nombreux collaborateurs a fait naître de nouveaux enjeux d'intégration et de formation. Une ligne budgétaire spécifique avait été inscrite au plan de formation 2025 afin d'anticiper ces besoins et d'accompagner les nouvelles recrues.

Au total, 86 formations leur ont été consacrées, représentant 815 heures et 25 000 euros de coûts pédagogiques, soit 16 % des heures de formation du plan annuel global.

Les actions ont notamment porté sur les formations sécurité et habilitations réglementaires, indispensables à la prise de poste, ainsi que sur la maîtrise des outils et des logiciels métiers. En complément, une part importante de la montée en compétences des collaborateurs repose sur la formation interne, non comptabilisée dans le plan de formation : tutorat, partage d'expérience au sein des équipes... Un parcours d'intégration et de formation de deux semaines, assuré par un responsable d'équipe, est par exemple mis en œuvre au sein du CSU.

La nouvelle charte d'accueil à destination des managers, élaborée fin 2024, a été parallèlement déployée en 2025. Elle permet d'harmoniser les pratiques lors de l'arrivée d'un nouveau collaborateur (prise de contact avant l'arrivée, invitation à déjeuner le premier jour, entretien à la fin de la première semaine...) afin de garantir un socle commun d'intégration à tous les services.



Élections du nouveau Comité Social et Économique (CSE)

La SPL Eau du Bassin Rennais a organisé au mois de novembre 2025 les élections du CSE.

Le CSE, instance de représentation du personnel, joue un rôle central dans la vie de l'entreprise. Il est informé et consulté sur les questions économiques, sociales et environnementales, porte les revendications individuelles ainsi que collectives des salariés et contribue à la promotion de la santé et de la sécurité au travail.

Les élections ont permis de désigner **16 membres, dont 8 titulaires et 8 suppléants répartis en 3 collèges : « employés et ouvriers », « techniciens et agents de maîtrise » et « cadres ».**

Un seul tour a été nécessaire pour pourvoir tous les sièges. La participation a été élevée, avec 79 % de votants dans le 1^{er} collège, 91 % dans le 2^e et 95 % dans le 3^e, témoignant de l'intérêt des salariés pour cette instance. Le nouveau CSE, dont le mandat est désormais fixé à 4 ans, a pris ses fonctions dès la fin de l'année.

Cette élection a constitué une première pour la SPL Eau du Bassin Rennais avec la mise en place du vote électronique confié à un prestataire choisi en concertation avec les organisations syndicales. Le dispositif, ouvert pendant une semaine et accessible depuis différents supports (ordinateur, tablette, téléphone...), a simplifié l'organisation du scrutin, tout en garantissant un haut niveau de sécurité et de protection des données. Apprécié des votants comme de la direction des ressources humaines et des organisations syndicales, il a facilité la participation et a permis d'automatiser les opérations de dépouillement.

DES MODULES ADDITIONNELS POUR AMÉLIORER LE SYSTÈME D'INFORMATION DES RESSOURCES HUMAINES (SIRH)

Le SIRH de la SPL Eau du Bassin Rennais permet de centraliser et d'exploiter les données RH nécessaires à la gestion des collaborateurs. Après le renouvellement du marché avec son prestataire en 2023, l'entreprise a enrichi l'outil en déployant de nouvelles fonctionnalités en 2025.

Un premier module concerne la revue des rémunérations : il offre la possibilité aux managers de saisir directement les demandes d'augmentations individuelles et favorise leur consolidation. La revue des talents, expérimentée auprès de la direction et appelée à être déployée à l'ensemble des salariés en 2026, centralise les perspectives d'évolution et les besoins d'accompagnement de chaque collaborateur. Parallèlement, le module de pilotage RH simplifie la production d'indicateurs de gestion, tandis qu'un outil dédié au pilotage de la masse salariale facilite les projections budgétaires avec la direction administrative et financière.

Tout au long de l'année, les équipes RH de la SPL Eau du Bassin Rennais ont travaillé avec le fournisseur de l'outil afin de développer ces nouvelles fonctionnalités. Leur intégration progressive dans le SIRH permet de simplifier le travail des équipes et de fiabiliser les informations, tout en améliorant le suivi des indicateurs.



FLORIAN, technicien système d'information géographique (SIG)

RENCONTRE

Un métier expert en patrimoine

En quoi consiste le métier de technicien SIG ?

● **Florian** – Mon rôle est d'assurer le fonctionnement et la fiabilité du SIG de la SPL Eau du Bassin Rennais. Concrètement, il s'agit d'une base de données cartographique permettant de localiser l'ensemble de son patrimoine : canalisations, vannes, usines... Notre SIG recense environ 4 600 km de canalisations pour le réseau de distribution, 290 km d'adductions, 11 usines et près de 270 000 points de livraison.

Je mets à jour ces données quotidiennement à partir des informations remontées par les équipes terrain. Je veille aussi à l'archivage des plans et à la qualité des données enregistrées. Une autre partie de mon métier consiste à administrer l'outil : paramétrage des cartes, définition des styles d'affichage, développement d'applications spécifiques... J'assure enfin la liaison avec la Collectivité Eau du Bassin Rennais, propriétaire du réseau, et la formation des utilisateurs pour que chacun puisse exploiter ces données efficacement.

Pour quelles raisons le SIG est-il essentiel dans l'activité de la SPL Eau du Bassin Rennais ?

● Le SIG constitue la mémoire technique du réseau : on y retrouve l'historique des canalisations et des infrastructures. Il sert à diffuser l'information aux salariés afin de les aider à localiser les organes du réseau. Ces données permettent également de réaliser des études, par exemple pour vérifier si le réseau peut alimenter un nouveau lotissement. Il répond aussi à des obligations réglementaires. Lorsqu'un chantier est prévu, nous devons transmettre des plans pour éviter tout risque de dommage sur une canalisation. Enfin, en cas d'incident ou de coupure d'eau, le SIG donne la possibilité d'identifier les usagers concernés, notamment les établissements sensibles.

Comment le SIG a-t-il été adapté pour accompagner l'extension du territoire ?

● L'extension du territoire a représenté un enjeu important. Les données des anciens délégataires, dont plus de 2 000 km de réseau supplémentaires, ont été récupérées en amont afin d'être intégrées dans notre base de données. Une fois ces données intégrées, un travail approfondi de vérification et de nettoyage a été mené afin d'assurer leur qualité. En parallèle, plusieurs centaines de gigaoctets de plans historiques ont été numérisés et archivés. L'arrivée de nouveaux collaborateurs, dont des techniciens réseau et adductions, a enfin nécessité des sessions de formation pour que chacun puisse s'approprier l'outil.



UNE NOUVELLE VERSION DU SIG DÉPLOYÉE

En 2025, la SPL Eau du Bassin Rennais a engagé une montée de version de son SIG. L'ancienne solution développée n'était plus supportée et ne recevait plus de mises à jour. Elle a été remplacée par un outil plus récent, offrant des fonctionnalités élargies.

Après la présentation de l'outil en juin 2025, l'éditeur a engagé, à partir de septembre, la migration du SIG existant vers la nouvelle plateforme. Une première version test a été livrée début novembre, suivie d'une formation de 4 jours visant à familiariser les équipes avec l'outil. Après plusieurs semaines de tests supplémentaires en décembre, la nouvelle version sera déployée définitivement début 2026.

Cette évolution apporte plusieurs améliorations majeures : accessibilité depuis un navigateur Web, création de tableaux de bord dynamiques, ou encore possibilité de développer des applications spécifiques. L'interface a également été modernisée. À terme, cette nouvelle version permettra aussi la consultation du SIG en mobilité, sur tablette ou via un smartphone. Une application mobile est ainsi en cours de développement afin de répondre aux besoins des utilisateurs.



ZOOM

Retour sur l'année 2025

2
janv.

Ouverture du nouveau site d'exploitation de Montreuil-le-Gast. Le site, implanté au cœur du nouveau périmètre de distribution de la SPL Eau du Bassin Rennais et à proximité des principaux axes routiers, permet d'intervenir rapidement sur les communes intégrées. Ce bâtiment neuf accueille un magasin, un stock de matériaux ainsi que des bureaux et une salle de réunion pour les équipes travaux et pour les techniciens réseau du secteur nord.



janv.

Succession de 2 crues au niveau du barrage de Rophemel du 8 au 11 janvier et du 25 au 31 janvier. Ces épisodes, liés à des pluies prolongées tombant sur des sols déjà saturés d'eau, ont entraîné des montées du niveau de la Rance. Ils ont permis de tester la nouvelle organisation d'astreinte et d'ajuster les procédures mises en œuvre avec la Collectivité Eau du Bassin Rennais ainsi qu'avec les services de l'État (DREAL Bretagne).

28
sept.

Rupture d'alimentation en eau sur la commune de Corps-Nuds. Une casse de canalisation sur une commune voisine a interrompu l'alimentation du réservoir de Corps-Nuds, entraînant une suspension de la distribution d'eau potable pour environ 3 600 habitants sur le périmètre Eau du Bassin Rennais. Face à cette situation, l'entreprise a organisé la livraison d'eau en bouteilles aux usagers sur son secteur. Elle a également coordonné l'intervention avec l'agence régionale de santé, avec la Collectivité Eau du Bassin Rennais et avec les collectivités locales, jusqu'au rétablissement de la situation le 2 octobre.

8-9
déc.

Accueil d'une délégation de la ville de Beitunia (Palestine). Dans le cadre du partenariat de coopération engagé depuis 2015 entre la Collectivité Eau du Bassin Rennais et la commune palestinienne, une délégation de 9 personnes (5 élus et 4 techniciens du service eau) a été accueillie. La visite du siège de la SPL Eau du Bassin Rennais a permis de leur présenter les installations, de découvrir un chantier de grande envergure (avenue Charles-Tillon) et de former les techniciens présents. Une soirée ouverte au public a également été organisée le 9 décembre à la Maison Internationale de Rennes, à l'occasion des 10 ans du partenariat.

janv.
à déc.

Mise en place de Microsoft Teams à la SPL Eau du Bassin Rennais. Cet outil facilite le travail collectif en permettant de centraliser les échanges, d'organiser les projets via des canaux dédiés et de partager des documents collaboratifs. Le déploiement a été accompagné de sessions de formation pour tous les salariés avant l'installation de l'outil, menée en coordination avec la direction des systèmes d'information. Teams constitue désormais le support principal des échanges internes.



EN CHIFFRES



PRODUCTION
26 564 219
m³ / an
pour 50 % des habitants
du département



DISTRIBUTION
25 106 937
m³ / an
pour 1/4 des habitants
du département

253 102
abonnés



02



Une expertise
au service
du territoire

La SPL Eau du Bassin Rennais s'appuie sur l'expertise de ses équipes afin de garantir la production et la distribution d'une eau de qualité. En 2025, elle a poursuivi ses efforts en matière d'ingénierie et a consolidé sa gestion des risques afin de renforcer la fiabilité de ses installations et de garantir la continuité de service pour les usagers.



JÉRÉMY,
ingénieur études
et projets
techniques

RENCONTRE

Des métiers experts

La SPL Eau du Bassin Rennais maîtrise les métiers nécessaires pour mener à bien sa mission : fournir de l'eau potable de qualité à tous, partout et tout le temps. Afin de répondre aux besoins en eau du territoire, les 11 usines ont produit en moyenne 72 778 m³ d'eau par jour en 2025.

Service ingénierie et expertise

Le service ingénierie et expertise réalise les études et apporte son appui technique lors des grands projets liés aux installations de production et aux infrastructures du réseau de la Collectivité Eau du Bassin Rennais. Il intervient également dans le cadre des opérations d'aménagement urbain, par exemple pour la création de nouveaux branchements. Parmi ses missions, il assure aussi la cartographie du patrimoine, via le système d'information géographique, ainsi que le déploiement de la télérelève.

En quoi consiste votre métier ?

● **Jérémy** – Mes collègues et moi intervenons depuis la phase d'étude (cahier des charges, analyse des documents techniques...) jusqu'à la mise en service d'un projet. Nous conduisons en direct les projets de renouvellement ou travaillons avec la Collectivité Eau du Bassin Rennais (CEBR), qui pilote les marchés, afin d'apporter notre vision d'exploitant sur nos domaines d'expertise : exploitation, automatismes, électricité, sécurité, réseau...

Notre bureau d'études joue également un rôle essentiel lors du suivi de chantier, en assurant la coordination avec la SPL Eau du Bassin Rennais et en veillant à la bonne mise en œuvre des solutions techniques définies. Nous réalisons enfin, en fonction des besoins des exploitants, des études liées au génie hydraulique ou au génie chimique. C'est un métier transversal qui demande passion, curiosité, organisation et rigueur.

Quels projets ont marqué votre activité en 2025 ?

● Le projet majeur a été la construction de la nouvelle usine de traitement d'eau de Rophemel, dont les travaux ont débuté en 2023. Elle doit remplacer l'ancienne usine datant des années 1960 afin d'améliorer le traitement de l'eau et d'augmenter la fiabilité ainsi que la sûreté de l'installation. En 2025, le chantier est entré dans une phase dense sur le plan technique, avec l'analyse de plus de 600 documents d'exécution (plans, notes de calcul, schémas électriques...) et un suivi étroit des travaux. Plusieurs centaines de remarques ont ainsi été effectuées sur le chantier et plus de 400 lignes de réserve ont été relevées au fil des visites, uniquement côté SPL Eau du Bassin Rennais.



Barrage de Rophemel ↗

Il a également fallu coordonner les interventions des entreprises et remonter les points de vigilance à la CEBR afin que l'usine soit pleinement exploitable lors de la mise en distribution prévue en 2026.

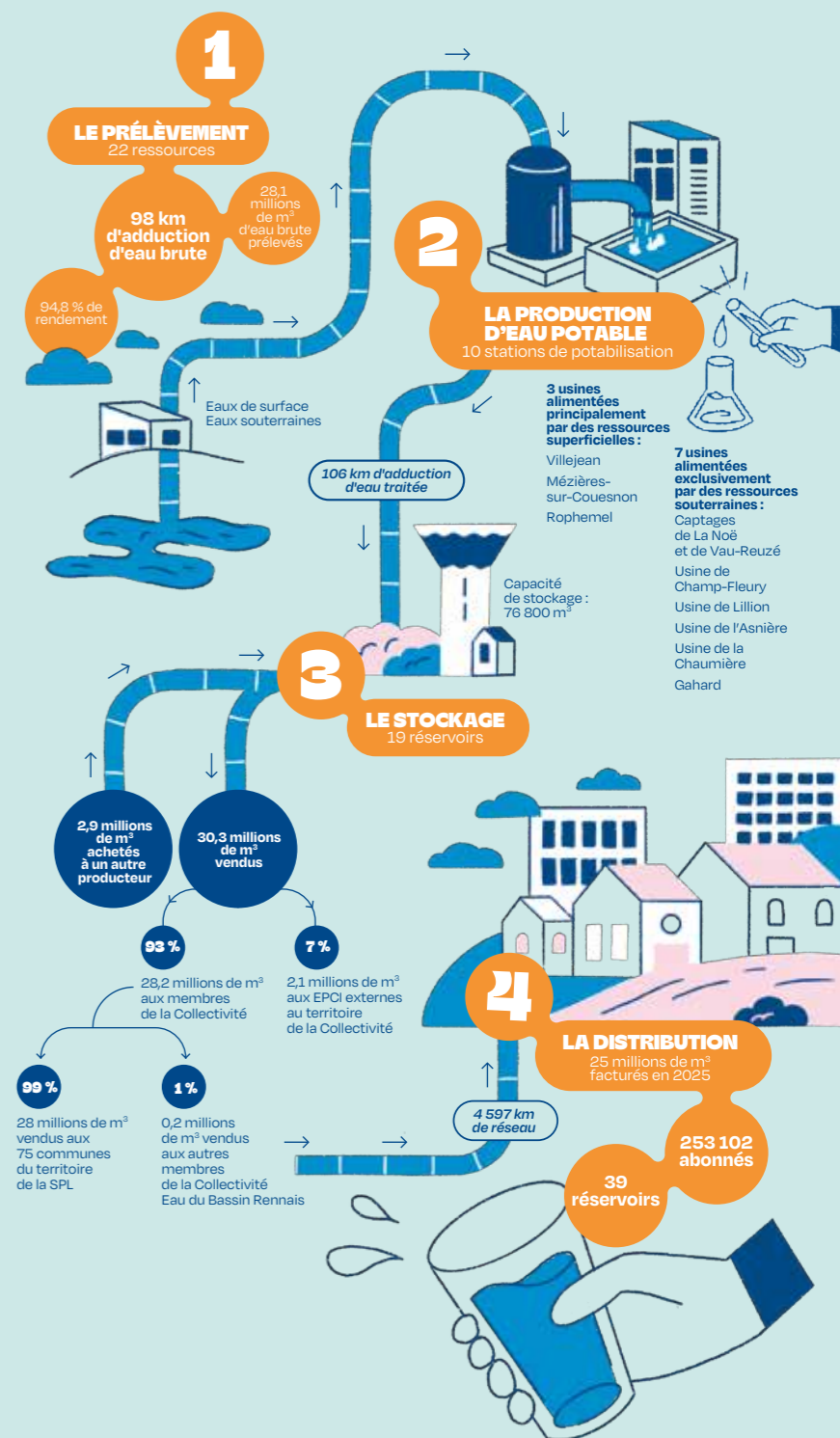
J'ai également participé à la réhabilitation du barrage de Rophemel. Après les travaux réalisés en 2024 sur le parement amont, avec une forte mobilisation des équipes de la société lors des phases de vidange et de remise en eau de la retenue, les interventions en 2025 ont concerné l'aval de l'ouvrage, sans impact sur l'exploitation. Nous avons aussi été sollicités sur un chantier annexe relatif à la menuiserie de la centrale électrique. Il visait à préparer les consignations électriques pour que les entreprises puissent intervenir en toute sécurité et à superviser le calfeutrement des installations afin d'éviter toute dégradation éventuelle lors des travaux.

Plus de
600
documents d'exécution



Usine de Rophemel ↙

Un système de production performant et sécurisé



ZOOM

Se mobiliser collectivement face aux crises

La SPL Eau du Bassin Rennais, en tant qu'opérateur public chargé de la production et de la distribution d'eau sur son territoire, exerce une activité naturellement exposée aux aléas. Épisodes climatiques, risques industriels, actes de malveillance ou dommages causés par des travaux tiers peuvent à tout moment perturber le fonctionnement du service. Dans ce contexte, l'année 2025 a été marquée par plusieurs situations de crise. Les équipes d'Eau du Bassin Rennais ont su y répondre rapidement afin de garantir aux usagers la continuité du service public.

Plusieurs situations de crise, entendues comme des événements susceptibles d'affecter directement ou indirectement la qualité de l'eau ou la continuité de sa distribution, sont survenues au cours de l'année. Parmi ces épisodes, la rupture d'une canalisation de diamètre 400 mm s'est produite en février au niveau du boulevard de Sévigné, à Rennes. L'incident a entraîné une coupure d'eau pour près de 200 personnes, dont des étudiants logés au sein de la résidence universitaire voisine. Les équipes de la SPL Eau du Bassin Rennais sont intervenues immédiatement pour réparer la conduite, qui a pu être remise en service dès le lendemain soir. Elles ont organisé, en parallèle, la distribution d'une centaine de packs d'eau aux usagers concernés.

En juillet, le département d'Ille-et-Vilaine a été placé en état d'alerte sécheresse.

La SPL, en lien avec la Collectivité Eau du Bassin Rennais (CEBR), a informé 185 000 usagers par SMS, en relayant les appels de la préfecture à économiser l'eau.

Fin septembre, une casse de canalisation sur le réseau d'un syndicat voisin a enfin provoqué une rupture d'alimentation sur la commune de Corps-Nuds. En coordination avec l'agence régionale de santé et avec les collectivités concernées, Eau du Bassin Rennais a organisé la distribution de 15 000 bouteilles d'eau et a informé les 1 500 usagers concernés jusqu'au rétablissement complet du service, 5 jours plus tard. Ces épisodes ont illustré la capacité des équipes à se mobiliser rapidement et à coordonner leur action avec l'ensemble des acteurs.



UNE GESTION DE CRISE STRUCTURÉE ET COORDONNÉE

La préparation à la gestion de crise à la SPL Eau du Bassin Rennais s'appuie sur plusieurs niveaux complémentaires combinant prévention des risques, surveillance des installations et organisation des réponses opérationnelles. La société travaille, en premier lieu, en étroite relation avec de nombreux partenaires : Collectivité Eau du Bassin Rennais, préfecture, agence régionale de santé, syndicats d'eau, entreprises... Ces coopérations permettent d'anticiper les situations sensibles et d'organiser les réponses collectives en cas d'incident majeur.

Au quotidien, la prévention repose d'abord sur la fiabilité des installations grâce à une politique active de maintenance préventive et prédictive. Sur le réseau, des campagnes de détection acoustique des fuites et l'analyse des canalisations contribuent à limiter l'impact ou la survenue des défaillances. Parallèlement, la qualité de l'eau et les principaux paramètres de fonctionnement sont surveillés en continu.

En cas d'incident, l'intervention rapide des équipes est assurée par un dispositif d'astreinte mobilisable 24 h/24 et 7 j/7. L'entreprise dispose également de moyens de secours en eau, tandis qu'une démarche de sensibilisation, menée depuis 2025 dans le cadre du programme ECODO piloté par la Collectivité Eau du Bassin Rennais, permet d'échanger avec les industriels du territoire pour connaître leurs contraintes et leurs marges de manœuvre pour adapter leurs consommations en période de crise.

Ces dispositifs sont formalisés dans un plan de gestion de crise. Ce document essentiel, actualisé tous les ans, définit les scénarios possibles, les méthodes d'intervention ainsi que le rôle de chaque acteur. Il rappelle l'organisation de la cellule de crise, liste les contacts utiles et définit les canaux de communication à privilégier afin d'assurer une coordination rapide et efficace en situation d'urgence.

Des outils adaptés pour la gestion de crise

La SPL Eau du Bassin Rennais s'appuie sur plusieurs outils technologiques afin de renforcer sa capacité de réaction face aux situations de crise. En amont, la télégestion permet de suivre en temps réel les principaux indicateurs du réseau et des installations de production. Les équipes de la SPL Eau du Bassin Rennais surveillent le fonctionnement des équipements et, si nécessaire, interviennent rapidement, parfois même sans déplacement sur site grâce aux outils de contrôle à distance de certaines installations.

La technologie permet également d'améliorer l'information des usagers après la survenue des crises.

En 2025, la société a déployé un outil d'envoi de SMS en masse. Ce dispositif, couplé au système d'information géographique, donne la possibilité d'adresser de manière précise un message ciblé aux usagers concernés par un incident. L'outil, testé lors d'un exercice de crise en mars 2025, a été mobilisé à grande échelle lors de l'alerte sécheresse de juillet (185 000 destinataires) et lors de la crise de Corps-Nuds en septembre (1 250 destinataires). Les taux de délivrance ont atteint respectivement 88 % et 94 %, confirmant l'efficacité du dispositif.

Afin de communiquer de façon réactive et ciblée auprès des usagers pour lesquels nous n'avons pas les numéros de téléphone portable, l'entreprise s'est également dotée d'un autre outil permettant l'envoi de campagnes emailing.



Exercice de crise - Bruz

Des exercices de crise en conditions réelles

Les exercices de crise font partie intégrante de la démarche de préparation de la SPL Eau du Bassin Rennais. Ils permettent de tester les réactions collectives, de préciser le rôle de chaque acteur et de vérifier la capacité de chacun à intervenir rapidement avec les moyens adaptés.

Ces exercices, habituellement organisés une fois par an, ont été menés à deux reprises en 2025.

Le premier s'est tenu en mars sur la commune de Laillé. Le scénario simulait la casse d'une canalisation entraînant une rupture de l'approvisionnement en eau. L'exercice s'est déroulé dans des conditions proches du réel, avec la mobilisation d'un camion-citerne pour alimenter une usine située sur le secteur. Les équipes ont pris la décision de délester cet industriel afin de privilégier les usagers sensibles : EHPAD, écoles... L'exercice, préparé par un nombre restreint de personnes pour plus de confidentialité, a mobilisé de nombreux collaborateurs le jour J, permettant de confronter chacun aux conditions réelles de prise de décision et de coordination.

Un second exercice s'est tenu en septembre dans le cadre de « REMPLAR25 », exercice national piloté par l'agence nationale de la sécurité des systèmes d'information (ANSSI). Il simulait une panne informatique majeure privant notamment les exploitants du contrôle des usines de production d'eau potable. Les équipes de la direction des systèmes d'information ont été particulièrement mobilisées afin de comprendre et de résoudre l'incident.

Grâce aux retours d'expérience réalisés à l'issue de ces exercices, des axes d'amélioration sont identifiés et des outils et méthodes sont déployés pour faciliter la gestion des crises futures.

Exercice de crise - Bruz



03



Une relation de proximité avec les usagers

En 2025, la direction relation usagers de la SPL Eau du Bassin Rennais a dû faire face à une augmentation significative de son activité, liée à l'extension du territoire de distribution. Grâce à la mobilisation et à la solidarité de ses équipes, elle a su adapter son organisation afin de garantir un haut niveau de service aux usagers.

Une direction relation usagers (DRU) au plus près des abonnés

La DRU conseille les usagers et les accompagne dans leurs démarches.

Elle inclut le Centre Service Usagers (CSU) dont la mission est d'assurer le lien avec les abonnés (mail, courrier, agence en ligne, accueil physique) et d'apporter des réponses à leurs demandes : abonnement, résiliation de contrat, mise en place d'un échéancier, demande d'intervention, réclamation, question sur la qualité de l'eau, etc. L'équipe relation usagers assure également la facturation, l'encaissement et le recouvrement des impayés. Elle intègre un pôle environnement compteurs qui planifie, ordonnance et optimise les déplacements lors des interventions liées au relevé ou à l'entretien des compteurs.

La DRU dispose par ailleurs d'un chargé de mission dédié aux abonnés grands comptes ainsi que d'une correspondante applicative chargée de faire le lien avec la direction des systèmes d'information sur les questions relatives au logiciel de gestion de la relation usagers.

DRU : défi relevé pour l'extension du territoire !

En 2025, la SPL Eau du Bassin Rennais a étendu son territoire de distribution à 51 communes supplémentaires, soit 75 000 usagers de plus. Pour la DRU, cet élargissement s'est traduit par une hausse importante de son activité et par la gestion de nombreux imprévus auxquels les équipes ont su faire face avec professionnalisme.

Cette échéance avait été largement anticipée dès 2024. Chaque service de la DRU avait établi des prévisions d'activité afin d'adapter les effectifs, avec des recrutements en CDI et des renforts temporaires. L'encadrement avait également été renforcé afin d'accompagner cette montée en charge. Parallèlement, les équipes avaient préparé l'intégration des nouvelles communes : organisation du calendrier des relevés de compteurs, adaptation du planning de facturation, actions de communication auprès des nouveaux usagers.

S'adapter face aux aléas techniques et opérationnels

Malgré cette préparation, plusieurs imprévus ont fortement perturbé le calendrier. La récupération des coordonnées bancaires s'est révélée moins efficace que lors des précédentes intégrations, en raison d'une méfiance accrue des usagers face aux sollicitations numériques. Des contraintes techniques liées au logiciel de facturation ont également retardé la facturation. La réinitialisation des tranches de consommation au 1^{er} janvier, complexe à mettre en œuvre sur les nouvelles communes, ainsi que la réforme de la structure tarifaire des redevances de l'agence de l'eau ont nécessité des développements plus longs que prévu. Enfin, les relevés de compteurs transmis par l'un des anciens délégataires se sont révélés insuffisamment fiables, générant un volume élevé de demandes des usagers.

Ces difficultés ont entraîné un décalage important dans la facturation. Elle a été concentrée à partir du mois de septembre avec des volumes mensuels pouvant atteindre plus de 70 000 factures émises, contre 40 000 initialement anticipées.

↘ La DRU a également connu une forte hausse des sollicitations tout au long de l'année, avec près de 194 000 appels entrants en 2025, contre 127 000 l'année précédente.



Nicolas, releveur

Une mobilisation exemplaire des collaborateurs

Les équipes de la DRU ont su s'organiser pour répondre à cette situation exceptionnelle. Malgré des renforts additionnels, de nombreux agents ont effectué des heures supplémentaires pour traiter les demandes.

↘ La solidarité entre services a également joué un rôle clé : plusieurs équipes ont prêté main-forte au CSU afin de répondre aux appels.

Cette mobilisation s'est illustrée lors du pic d'activité du 1^{er} septembre, marqué par les emménagements étudiants, où la qualité de réponse a été exemplaire malgré l'afflux d'appels.

Aujourd'hui, le calendrier de facturation a été rattrapé. Si le temps moyen d'attente téléphonique a été ponctuellement dégradé, il s'est établi néanmoins à 1 minute 21 secondes en 2025, niveau qui reste performant au regard de l'augmentation de l'activité. Cette année intense aura ainsi démontré la capacité d'adaptation et la solidarité des équipes de la DRU face à ce défi d'ampleur.

194 000

appels entrants

au CSU en 2025

1 min. 21 sec.

de temps d'attente téléphonique

1 794

appels entrants

enregistrés au maximum sur une journée

Volumes mensuels de

70 000

factures émises par le service facturation





Un nouveau règlement pour le service public de l'eau

La SPL Eau du Bassin Rennais a engagé en 2025 la révision du « Règlement du service public d'eau potable », document de référence encadrant les relations entre l'institution et ses usagers.

Ce texte fixe les règles applicables au service : responsabilités respectives de l'exploitant et des abonnés, modalités d'intervention, conditions de relevé et de facturation, gestion des situations particulières (fuites, litiges, recouvrement), etc.

↘ **L'actualisation du règlement était nécessaire afin de tenir compte des évolutions du service et d'harmoniser certaines dispositions à toutes les communes du territoire de distribution.**

Le nouveau document a été présenté en décembre 2025 à la commission consultative des services publics locaux (CCSPL) de la ville de Rennes, avant d'entrer en vigueur le 1^{er} janvier 2026. L'ensemble des usagers ont été informés de sa mise en œuvre par envoi de courriels.

Cette nouvelle version introduit plusieurs ajustements. Elle harmonise certaines règles applicables sur le territoire, notamment en matière de délais d'intervention et de pression minimale du réseau. Elle apporte également des précisions opérationnelles sur la gestion des fuites, sur les relations avec les bailleurs et avec les syndicats, ainsi que sur les modalités de facturation en cas de dégradation volontaire ou de vol d'eau. Ce nouveau règlement constitue ainsi un cadre actualisé, plus clair et mieux adapté aux réalités d'exploitation du service.



L'ÉVOLUTION DU CRÉDIT EAU FAMILLE NOMBREUSE (CEFN)

Le dispositif CEFN, mis en place par la Collectivité Eau du Bassin Rennais et par Rennes Métropole, vise à atténuer les effets de la tarification progressive de l'eau.

Celle-ci repose sur un principe simple : le prix du m³ d'eau augmente avec le niveau de consommation afin d'encourager les économies d'eau. S'il répond à un objectif environnemental, ce mode de tarification peut toutefois pénaliser certaines familles nombreuses dont les besoins en eau sont naturellement plus élevés.

Le CEFN permet d'accorder une aide financière aux foyers avec 3 enfants ou plus, abonnés au service de l'eau. Depuis janvier 2025, le dispositif a été ajusté afin de mieux prendre en compte la situation financière des ménages bénéficiaires. Cette aide est désormais attribuée sous condition de ressources : le quotient familial, calculé par la caisse d'allocations familiales (CAF) ou par la mutualité sociale agricole (MSA), doit être inférieur à 720 euros pour y prétendre. Les foyers éligibles bénéficient d'un crédit de 15 euros par enfant à partir du 3^e enfant, auquel peut s'ajouter une aide de 15 euros par enfant pour les habitants raccordés à l'assainissement sur le territoire de Rennes Métropole.

Une vaste campagne d'information a été menée fin 2025 afin d'informer les usagers de cette évolution. Plus de 180 000 foyers ont ainsi reçu un mail détaillant les nouvelles modalités du dispositif ainsi que les démarches à effectuer pour en bénéficier.

Aide financière de 15 € par enfant à compter du 3^e enfant



Équipe relation usagers ↘

ZOOM

Le mail : un outil essentiel d'information des usagers

Moins coûteux que le courrier postal et particulièrement efficace pour informer rapidement un grand nombre d'usagers, le mail s'impose progressivement comme un outil central dans la relation entre la SPL Eau du Bassin Rennais et les habitants du territoire. En 2025, la direction relation usagers (DRU) a poursuivi le développement de cette solution en collaboration avec les équipes systèmes d'information et communication, afin d'accompagner les évolutions du service et de renforcer ses modalités de communication.

Le mail constitue un levier essentiel de communication pour la SPL Eau du Bassin Rennais. Avec près de 80 % d'adresses électroniques connues dans sa base usagers, la DRU dispose déjà d'un réseau de diffusion important, appelé à s'enrichir dans les prochaines années.

↘ **L'enjeu est double : améliorer la rapidité de l'information et maîtriser les coûts, dans un contexte où le budget annuel d'affranchissement postal constitue un poste de dépenses conséquent.**

À l'appui de cette stratégie, l'entreprise s'est dotée fin 2024 d'un outil d'envoi de mails en masse permettant de cibler les usagers et de suivre les performances.

En 2025, cet outil a été mobilisé pour plusieurs campagnes d'information ciblées. À l'été, près de 14 000 usagers ont été informés de travaux sur le réservoir de la Saudrais, à La Mézière, susceptibles d'entraîner une interruption de service. L' emailing a également été utilisé au mois de juillet pour relayer les messages de sensibilisation lors de l'épisode d'alerte sécheresse et pour encourager chacun à adopter des comportements économes en eau. Dans chaque cas, les messages ont été complétés par des courriers postaux

pour les usagers dont l'adresse électronique n'était pas connue. La société poursuit parallèlement un travail d'enrichissement de sa base de données afin d'augmenter le nombre d'adresses disponibles et de renforcer l'efficacité de ses actions.

↘ **L'élaboration des messages fait l'objet d'un travail étroit avec l'équipe communication qui accompagne la DRU dans la rédaction, dans la mise en forme et dans la diffusion des campagnes.**

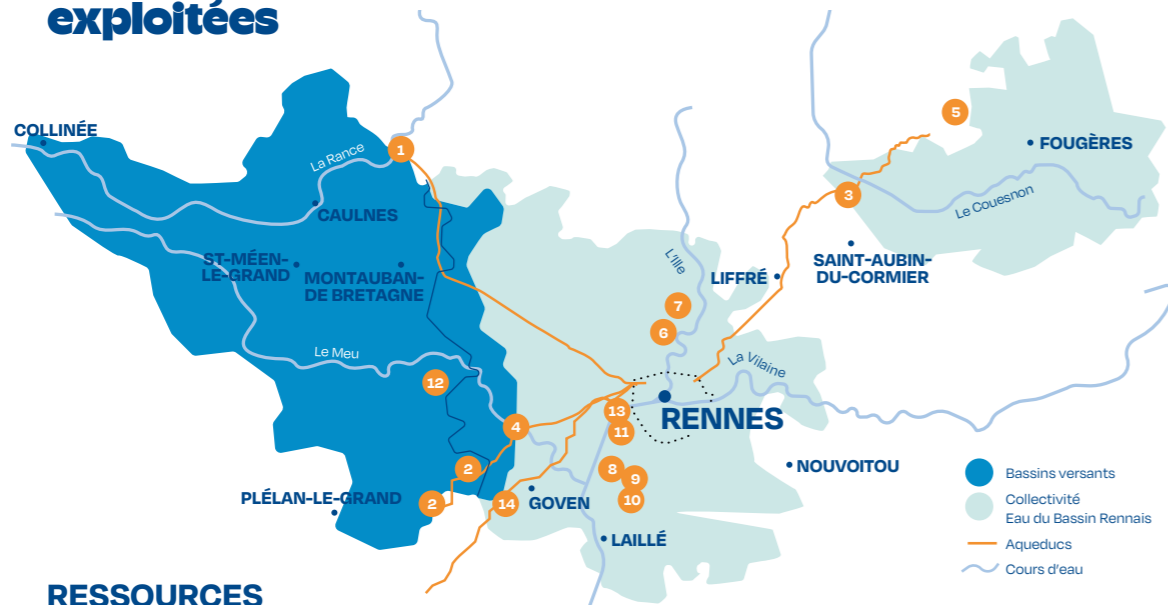
04



Une préservation durable de la ressource

La SPL Eau du Bassin Rennais poursuit ses actions en faveur de la préservation de la ressource en eau, dans un contexte marqué par le dérèglement climatique. De l'exploitation des ouvrages à la gestion du réseau, les équipes se mobilisent afin de sécuriser les approvisionnements et de continuer à améliorer la performance des installations.

Diversité des ressources exploitées



RESSOURCES

2 BARRAGES

- 1 Rophemel 5 millions de m³
- 2 Chêze-Canut 14,5 millions de m³

7 CAPTAGES SOUTERRAINS

- 5 Drains du Coglais 10 000 m³/j
- 6 La Noë 1 500 m³/j
- 7 Vau Reuzé 520 m³/j
- 8 La Pavais 4 320 m³/j

1 PRISE D'EAU DE SECOURS

- 9 La Marionnais 2 160 m³/j
- 10 Fénicat 1 680 m³/j
- 11 Lillion 3 600 m³/j
- 12 Drains des Loges et de l'Asnière 150 m³/j

14 AVA

- 13 Bougrières (étang) 1,75 million de m³/an
- 14 AVA L'interconnexion a vocation à fonctionner 4 mois dans le sens Rennes > Férel (export EBR) à 12 600 m³/j et 8 mois dans le sens FEREL > Rennes (import EBR) à 9 400 m³/j.

AQUEDUC VILAINE ATLANTIQUE (AVA) : PREMIERS RETOURS D'EXPLOITATION

L'AVA, mis en service en juillet 2024, constitue un ouvrage stratégique pour sécuriser l'approvisionnement en eau potable en Bretagne. Long de 90 km, il relie les 2 principales usines de production d'eau de la région : l'usine de Villejean à Rennes et celle de Vilaine Atlantique à Férel, dans le Morbihan.

L'ouvrage, conçu pour permettre un transfert d'eau dans les deux sens, répond aux besoins saisonniers des territoires : export d'eau vers le littoral durant 4 mois au printemps et en été, puis alimentation du bassin rennais le reste de l'année. La SPL Eau du Bassin Rennais exploite, pour le compte du syndicat mixte de gestion pour l'approvisionnement en eau potable de l'Ille-et-Vilaine (SMG 35) et par délégation de la Collectivité Eau du Bassin Rennais,

la partie bretonnienne de l'adduction, soit 53 km de canalisation, ainsi que la station de surpression de Villejean.

En 2025, plusieurs enjeux opérationnels ont marqué l'exploitation. Des problèmes d'exploitabilité du réservoir de Villejean ont conduit à décaler le calendrier d'export d'eau vers Férel du printemps à décembre, tout en maintenant le transfert estival. Parallèlement, une vaste campagne de maintenance préventive a été menée par les équipes adductions : l'intervention sur 42 ventouses, équipements essentiels à la sécurité hydraulique situés le long de la conduite, a notamment nécessité 600 heures de travail. Une supervision du site de Goven a enfin été mise en œuvre afin de permettre la gestion à distance de l'installation.

L'exploitation de l'AVA a également fait apparaître plusieurs points d'attention liés à la qualité de l'eau.

Des problématiques de turbidité ont été observées lors des inversions de sens de circulation dans la conduite. La formation de trihalométhanes (THM), sous-produits de la chloration de l'eau se développant notamment en été, a représenté un autre enjeu structurant pour l'exploitation. Des actions ont été engagées tout au long de l'année pour renforcer la maîtrise de ces phénomènes. Une étude approfondie sera lancée en 2026 par le SMG 35 sur le sujet des THM afin de mieux comprendre leur formation et d'identifier des pistes d'amélioration.

De nouvelles usines intégrées au périmètre de la SPL Eau du Bassin Rennais

La SPL Eau du Bassin Rennais assure, dans le cadre de l'extension de son périmètre d'exploitation, la reprise progressive de plusieurs usines auparavant gérées par d'autres opérateurs. Quatre installations sont concernées, selon un calendrier défini par la Collectivité Eau du Bassin Rennais (CEBR), en fonction de la fin des contrats d'exploitation précédents.

La première reprise est intervenue en juillet 2024 avec l'usine de Feins, d'une capacité de production d'environ 500 m³ d'eau par jour.

Elle a été suivie par l'usine de Gahard (1 500 m³ par jour) reprise au 1^{er} janvier 2025. Deux autres installations, La Douettée à Saint-Aubin-d'Aubigné ainsi que Le Rocher à La Chapelle-Chaussée, rejoindront le périmètre d'exploitation de la SPL Eau du Bassin Rennais en 2029.

Ces sites représentent des volumes modestes à l'échelle de la production globale de la société : moins de 2 % pour les deux usines déjà reprises.

Usine de Gahard



Pourtant, dans un contexte de tension croissante sur la ressource en eau, ces productions demeurent importantes. Issues de ressources souterraines, elles diversifient les approvisionnements et participent à alimenter plusieurs communes rurales.

Une phase d'appropriation opérationnelle des installations

L'année 2025 a été consacrée à la prise en main des usines. À Feins, les équipes de la SPL Eau du Bassin Rennais ont engagé un diagnostic approfondi et des actions de sécurisation du site. En parallèle, la CEBR, propriétaire de l'ouvrage, a mené des travaux d'amélioration : sécurisation des accès, remise en état du système d'évacuation d'eau. Une conduite, obstruée depuis plusieurs années, a été remplacée pour assainir les abords du lieu. Cette intervention conjointe a permis de garantir des conditions d'exploitation sûres et conformes aux exigences sanitaires.

L'usine de Gahard a nécessité, pour sa part, un important travail de réhabilitation. L'installation avait été utilisée par l'ancien exploitant comme site de recherche, entraînant des modifications de l'infrastructure.

↳ L'entreprise a réalisé un vaste diagnostic afin de comprendre le fonctionnement de l'usine et de reconstituer les schémas hydrauliques et électriques, tout en remettant en état certains équipements.

Ces interventions ont notamment permis de réhabiliter le lavage des filtres, améliorant ainsi la qualité de l'eau produite.

Cette phase d'appropriation se poursuivra dans les prochaines années. Des études complémentaires et un programme de travaux piloté par la CEBR sont prévus afin de continuer à moderniser ces installations.

1 500 m³
d'eau produite par jour sur l'usine de Gahard

ZOOM

Drains de captage : un patrimoine hydraulique à entretenir

Les drains de captage souterrains constituent l'une des ressources historiques du territoire rennais. Ces ouvrages, réalisés dans les années 1880, permettent de capter l'eau naturellement stockée dans le sous-sol granitique et de l'acheminer vers le réseau d'eau potable.

Ce dispositif ingénieux comprend 13 drains, réalisés en pierres sèches et maçonnées, représentant près de 13 km de galeries situées entre 3 et 11 m de profondeur le long de plusieurs ruisseaux. Les bassins-versants associés couvrent une superficie d'environ 3 000 ha.

Cette ressource fait l'objet d'un suivi régulier. Des prélèvements hebdomadaires sont réalisés sur chaque captage. Ils sont complétés par des analyses mensuelles dans les ruisseaux, puis semestrielles dans les puits de captage et dans les cours d'eau, afin de contrôler les principaux paramètres.

↳ **L'entretien des drains est essentiel à leur bon fonctionnement.**

Les équipes de la SPL Eau du Bassin Rennais procèdent chaque année au dragage des galeries afin d'éliminer les racines et les dépôts pouvant gêner l'écoulement de l'eau.

Cette opération est réalisée à l'aide d'outils spécifiques, tels que des hérissons ou des queues-de-cochon, aujourd'hui actionnés par moteur électrique afin de faciliter les interventions.

Parallèlement, les sédiments accumulés dans les puits sont retirés et les espaces naturels environnants sont entretenus. La gestion de la végétation ainsi que l'enlèvement des branchages et autres débris dans les cours d'eau adjacents permettent d'éviter les débordements susceptibles de polluer les drains. Cet entretien régulier contribue à préserver le patrimoine hydraulique, tout en garantissant la qualité de l'eau captée.



↳ Vue d'un captage

↳ Sédiments à évacuer

↳ Racines dans un captage

↳ Nettoyage

↳ Nettoyage effectué

↳ Enlèvement



↳ Écopâturage - Moutons d'Ouessant

Une gestion des installations respectueuse de l'environnement

La SPL Eau du Bassin Rennais fait évoluer depuis plusieurs années ses pratiques afin d'intégrer davantage les enjeux environnementaux dans la gestion de ses installations.

↳ Parmi les actions mises en œuvre figure le développement de l'écopâturage, méthode d'entretien durable visant à remplacer la tonte mécanique par la présence d'animaux.

La société accueille ainsi des moutons d'Ouessant, notamment à Bruz depuis 2023 et au réservoir de Bédée depuis 2024. La gestion des troupeaux est confiée à un prestataire spécialisé qui intervient en autonomie et adapte le nombre d'animaux selon les besoins. Si les moutons, présents toute l'année, se substituent à l'usage d'engins mécaniques, certaines interventions humaines demeurent nécessaires ponctuellement, essentiellement pour assurer l'entretien des clôtures.

5 sites
ont été analysés dans le cadre d'un diagnostic écologique

Réaliser un état des lieux de la biodiversité

Parallèlement, la SPL Eau du Bassin Rennais a lancé au printemps 2025 un diagnostic écologique de certains de ses principaux sites. Écologues et botanistes ont mené des inventaires de terrain afin de cartographier les milieux naturels, puis d'identifier les espèces animales et végétales sur 5 sites : Rophemel, Mordelles, Mézières-sur-Couesnon, Champ-Fleury et Les Gallets.

Cet audit, qui a révélé une grande richesse écologique, sera suivi par un plan d'action afin de mettre en œuvre les recommandations formulées : plantation de haies, maintien d'écosystèmes favorables aux insectes, développement de la tonte différenciée et de la fauche tardive... Ces initiatives feront l'objet d'un suivi écologique dans les prochaines années afin d'évaluer les effets. Elles pourraient, à terme, être étendues sur d'autres installations.



Gestion des fuites : bilan des chantiers importants

Toute l'année, les équipes de la SPL Eau du Bassin Rennais se mobilisent pour détecter et pour réparer les fuites sur le réseau. En réagissant rapidement en cas d'incident, elles préservent la ressource et réduisent les dommages occasionnés : déformations de chaussées, infiltrations... En 2025, parmi les 413 fuites réparées, dont 139 à partir d'une démarche active de recherche, plusieurs chantiers d'ampleur ont mobilisé les équipes travaux.

1^{er} janv.

Une fuite importante a été prise en charge à Mordelles sur une conduite Bonna de 1 000 mm assurant l'alimentation d'une usine de la SPL Eau du Bassin Rennais depuis le barrage de Saint-Thurial. La conduite, fragilisée par la corrosion, s'était déchirée le 31 décembre 2024. L'intervention, qui a nécessité un important terrassement et la pose d'un T de réparation, a mobilisé 8 salariés pendant 10 jours.

27 mar.
→ 9 avr.

Une fuite a été réparée sur une conduite Bonna 1 000 mm à Bréal-sous-Montfort. Détectée tardivement en raison d'un terrain humide, elle provenait d'une fissure sur une section en courbe. Les équipes ont remplacé 6 m de canalisation avec des adaptateurs spécifiques.



13 nov.
→ 25 nov.

Une fuite a été réparée sur une conduite Bonna de diamètre 700 mm au lieu-dit La Haie Rieffer, à Landujan. Elle a été détectée grâce à une inspection par SmartBall. L'intervention a nécessité un accès spécifique en plein champ, avec pose de plaques de passage métalliques. Les équipes de la SPL Eau du Bassin Rennais ont remplacé 6 m de canalisation.

janv.

Une fuite a été traitée sur une conduite Bonna de diamètre 600 mm au niveau de la rue de Fougères, à Rennes. Les équipes ont remplacé un tronçon fissuré de 6 m, après terrassement et pose de blindage. L'intervention, menée pendant 8 jours par une équipe de 6 salariés, a été complétée par une inspection caméra du reste de la canalisation afin d'évaluer son état général.



Près de
18 m³
d'eau récupérée
en moyenne par heure
sur les communes
de Melesse, Gévezé
et Gahard.

165
fuites réparées
en 2025, dont plus
de 70 détectées
dans le cadre
des campagnes
de recherche
active

Améliorer le rendement du réseau sur le secteur nord

L'année 2025 a été marquée par l'intégration du secteur nord dans le périmètre de distribution de la SPL Eau du Bassin Rennais.

Ce territoire, auparavant géré par deux exploitants différents, a été repris en deux étapes : une 1^{re} partie, au 1^{er} janvier, pour l'ancien périmètre Veolia, puis une 2^{de}, au 22 avril, sur l'ancien périmètre Saur. Le nouveau secteur nord, vaste et rural, couvre 43 communes pour près de 2 000 km de réseau.

➔ Au total, 165 fuites ont été réparées pendant l'année sur ce secteur, dont environ 70 à la suite d'une démarche active de recherche.

Les équipes ont ainsi mené un important travail de diagnostic. La première étape a consisté à mettre en place une sectorisation du réseau afin d'analyser les débits nocturnes et d'identifier d'éventuelles fuites sur les différentes zones. Les techniciens ont ensuite localisé les fuites avec précision grâce à des techniques de détection acoustique, avant l'intervention des équipes travaux.

Plusieurs communes ont bénéficié d'une amélioration significative de leur rendement. À Melesse, la réparation de 28 fuites sur l'année, dont 14 issues de recherches ciblées, a permis de récupérer près de 10 m³ d'eau par heure. À Gévezé, la réparation de 14 fuites a évité une perte de 4 m³ par heure.

Sur la commune de Gahard, les équipes ont réparé 8 fuites et renouvelé plusieurs vannes, permettant un gain de 3,6 m³ par heure.

En parallèle, plusieurs opérations structurantes ont été menées. Un bypass du réservoir de Feins a été mis en service afin de sécuriser son alimentation, tandis que les équipes d'Eau du Bassin Rennais ont engagé le raccordement du nouveau réservoir de 2 500 m³ situé à La Mézière, chantier stratégique qui se poursuivra jusqu'en 2026.

➔ Fuite à Melesse



05



Une stratégie patrimoniale responsable



Garantir la continuité du service public de l'eau repose sur un plan d'investissement adapté et sur un entretien rigoureux des infrastructures. Tout au long de l'année, la SPL Eau du Bassin Rennais a poursuivi la modernisation de ses équipements afin d'accompagner les évolutions du territoire et de répondre durablement aux besoins des usagers.




LAURE,
Cheffe de projet
architecture et
environnement



Projet BAT'Eau : la SPL Eau du Bassin Rennais prend ses quartiers dans son nouveau siège !

La réhabilitation du siège de la SPL Eau du Bassin Rennais s'est achevée en novembre 2025 avec le retour des équipes dans un bâtiment entièrement modernisé.

Le projet BAT'Eau, conçu afin d'améliorer durablement les conditions de travail tout en renforçant la performance environnementale du site, marque une étape importante dans le développement de l'entreprise.

La réhabilitation, engagée en 2023, a entraîné une transformation profonde du bâtiment construit dans les années 1990 et devenu inadapté aux besoins actuels. Les travaux ont permis d'améliorer les performances thermiques et acoustiques, tout en repensant l'organisation des espaces de travail. La séparation entre activités techniques et tertiaires a été renforcée afin d'offrir des locaux adaptés aux besoins métiers, tandis que de nouveaux bureaux, des salles de réunion et des espaces partagés ont été créés. Une cafétéria de 150 m² complète ces aménagements.

 **Au-delà de la modernisation du bâtiment, le projet a également permis d'anticiper l'évolution des effectifs liée à l'extension du territoire.**

La réhabilitation a ainsi été pensée pour offrir à tous les collaborateurs un environnement de travail adapté, confortable et fonctionnel.



 Zone d'utilité



Un pilotage rigoureux de l'ensemble du projet

Le chantier a révélé plusieurs aléas techniques. Certaines découvertes, notamment sur des éléments structurels du bâtiment et sur plusieurs coursives extérieures dégradées, ont nécessité des adaptations en phase d'exécution. Ces imprévus ont été traités au fil de l'opération grâce à une coordination étroite entre la maîtrise d'ouvrage, la maîtrise d'œuvre et les entreprises de travaux, ce qui a permis de limiter l'impact sur le calendrier.

La conduite des travaux a reposé sur un pilotage attentif. Laure, cheffe de projet architecture et environnement, a assuré la coordination de l'opération pour la SPL Eau du Bassin Rennais. Elle a veillé, depuis la programmation initiale jusqu'à la livraison du chantier, à la prise en compte des attentes des salariés. Elle a également supervisé le retour des équipes dans le bâtiment rénové. Après le déménagement à Saint-Jacques-de-la-Lande, les collaborateurs ont réintégré le siège de Beaugard en novembre 2025. Cette opération logistique, menée en lien étroit avec Pauline et Nicolas (services généraux), a mobilisé l'ensemble des collaborateurs afin d'assurer une transition fluide.

Les premiers retours des équipes soulignent aujourd'hui la qualité des nouveaux aménagements, notamment la luminosité, le confort thermique, acoustique et l'amélioration générale de l'environnement de travail. Plusieurs témoignages recueillis auprès des collaborateurs de la société sont à retrouver à la fin de ce rapport !







Une extension technique au service des équipes terrain

La nouvelle extension technique, livrée en avril 2024 sur le site de Beaugard, marque une étape importante dans la modernisation des infrastructures de la SPL Eau du Bassin Rennais. Les travaux, engagés à l'automne 2023, ont permis de créer un bâtiment d'environ 800 m² destiné à accueillir les services techniques. En 2025, les équipes ont pris leurs marques dans ce nouvel espace conçu pour améliorer les conditions de travail et l'organisation des activités.

L'extension regroupe désormais plusieurs fonctions essentielles. Le nouveau magasin, d'une surface de 375 m², accueille plus de 1 300 références d'équipements et de pièces. Les articles, auparavant stockés en partie à l'extérieur faute de place, sont à présent abrités dans un espace lumineux et organisé, comprenant zones de picking, racks et palettiers.

Les ateliers techniques ont également été repensés. Les équipes maintenances électrique et mécanique, jusque-là regroupées dans un même local, bénéficient maintenant d'espaces distincts, adaptés à leurs activités. Les équipes travaux profitent également d'un lieu de stockage tandis que les plombiers disposent d'un local dédié afin de se réunir et de préparer leurs interventions. Cette organisation limite les nuisances entre activités, tout en rationalisant les flux logistiques.

 **Avec cette extension, les équipes disposent désormais d'un espace de travail fonctionnel et centralisé, mieux adapté aux besoins opérationnels de l'entreprise.**



Un réseau de magasins au plus près des territoires

Les magasins constituent un maillon essentiel du fonctionnement de la SPL Eau du Bassin Rennais en permettant aux équipes travaux et aux techniciens de disposer rapidement des équipements nécessaires à leurs opérations sur le réseau.

L'année 2025 a été marquée par la création d'un nouveau magasin à Montreuil-le-Gast, destiné à accompagner l'extension du territoire de distribution. Mis en service en janvier, ce bâtiment d'environ 200 m², qui comprend également des bureaux, accueille un magasin de 160 m² avec près de 350 références de pièces. Sa localisation, à proximité des grands axes, permet d'approvisionner les équipes intervenant sur les nouvelles communes.

Au sud, le magasin de Bruz, créé lors de l'extension de 2020, a également évolué. Le passage de 1 à 3 équipes travaux sur ce secteur a conduit à renforcer les stocks à partir du mois d'avril 2025. Le site compte aujourd'hui environ 400 références, assurant un approvisionnement adapté aux besoins du terrain.

Parallèlement, le magasin central de Beauregard a aussi été renforcé, notamment pour les pièces liées aux compteurs. Un stock de sécurité dédié aux pièces de gros diamètre est enfin conservé à Mordelles. Il comprend environ 70 références, mobilisées pour les interventions plus importantes.

Une vaste réorganisation a été engagée en 2025 afin d'harmoniser l'agencement de tous les sites. Les pièces y sont désormais rangées selon une logique identique, ce qui facilite le repérage pour les collaborateurs qui s'approvisionnent dans plusieurs magasins.

Superficie de
160 m²
et près de
350

pièces référencées
au nouveau magasin
de Montreuil-le-Gast



ZOOM

Les chantiers importants de 2025

En 2025, plusieurs chantiers importants ont mobilisé les équipes travaux pour un total de 1 825 m linéaires de canalisations renouvelés et 65 branchements repris.

janv.
→
mar.

360 m d'une conduite en fonte grise de diamètre 300 mm ont été renouvelés et 12 branchements ont été repris avenue du Général-Patton, à Rennes. Ces travaux ont été réalisés en amont d'un projet de réaménagement et de sécurisation d'un carrefour.

mar.
→
avr.

Une conduite de 300 mm située boulevard Oscar-Leroux, à Rennes, a été renouvelée sur 185 m. Cette intervention a été menée préalablement à l'aménagement d'un giratoire visant à créer une piste cyclable sécurisée.

juin
→
juil.

450 m d'une conduite de 200 mm ont été renouvelés et 6 branchements ont été repris boulevard de l'Yser, à Rennes, après une casse due à la présence d'arbres le long de la voie. La nouvelle conduite a été déposée sous la piste cyclable afin de l'éloigner des systèmes racinaires.

sept.
→
oct.

Le renouvellement de 465 m d'une conduite de diamètre 100 mm a été réalisé dans une zone industrielle située rue du Pré-du-Bois, à Rennes, avec la reprise de 22 branchements. Les travaux ont été engagés en raison de la vétusté de la canalisation, à l'origine de plusieurs fuites.

SÉBASTIEN,
Adjoint
responsable
travaux



Un chantier exceptionnel avenue Charles-Tillon à Rennes

À l'automne, les équipes de la SPL Eau du Bassin Rennais ont été confrontées à un chantier hors norme situé avenue Charles-Tillon, à proximité du siège de Beauregard. L'intervention, pilotée par Sébastien, a mobilisé plusieurs services et a suscité un fort intérêt en interne comme auprès des partenaires, avec près de 150 visites organisées sur site.

Les travaux, commencés en septembre 2025 et poursuivis jusqu'en 2026, concernent une conduite Bonna 700 mm de 1965 participant à l'alimentation du centre-ville de Rennes. L'intervention a été déclenchée après l'apparition d'une fuite en surface. Les investigations ont révélé la complexité du chantier : localisation dans un carrefour stratégique reliant la rocade au quartier de Villejean, profondeur importante nécessitant la mise en place de blindages de sécurité, proximité immédiate du réseau de chauffage urbain, présence de câbles de fibre optique...

Après avoir sécurisé le secteur et mis en place une circulation adaptée en lien avec les services de Rennes Métropole et de la DIR Ouest, une inspection par caméra haute définition a été réalisée par une entreprise spécialisée.



Cette opération a permis d'identifier non pas une, mais trois fuites sur un large tronçon.



Chantier avenue Charles Tillon à Rennes



Compte tenu des contraintes identifiées, la solution retenue a consisté à réaliser un forage parallèle à la conduite existante afin d'installer une autre canalisation. Au total, cette intervention complexe a mobilisé 12 prestataires différents et autant d'expertises de pointe, notamment pour les opérations de forage, d'inspection et de raccordement.



Avec 115 m de conduite renouvelés, ce chantier exceptionnel témoigne de la capacité de la SPL Eau du Bassin Rennais à déployer, dans un environnement contraint, des solutions techniques exigeantes afin de garantir la continuité du service.



Temps forts 2025 de la direction production

janv.



Reprise de l'usine de Gahard. Les équipes de la SPL Eau du Bassin Rennais ont engagé un important travail de remise en conformité et de sécurisation, notamment sur les réseaux électriques et hydrauliques, afin de fiabiliser l'exploitation de ce site précédemment géré par Veolia.

août



Contrôle de la performance du groupe de pompage de l'Aqueduc Vilaine Atlantique. Les équipes de la SPL Eau du Bassin Rennais, accompagnées d'un prestataire, ont réalisé une campagne de vérification sur ces pompes situées dans l'usine de Villejean. Les tests, réalisés grâce à des analyses vibratoires permettant de vérifier le rendement de ces équipements essentiels, ont confirmé une dérive de performance, en cours d'expertise.

janv.
→ déc.



Intégration progressive des équipements du nouveau territoire dans la gestion de la maintenance assistée par ordinateur (GMAO). Tout au long de l'année, les équipes ont intégré dans le logiciel de GMAO les 4 000 équipements récupérés dans le cadre de l'extension du périmètre de distribution – pompes, vannes, analyseurs, etc. Les 25 000 équipements de la SPL Eau du Bassin Rennais sont en cours de documentation afin de fiabiliser le suivi patrimonial et la planification des opérations de maintenance.

oct.



Présentation du plan pluriannuel de maintenance des équipements à la Collectivité Eau du Bassin Rennais. Ce document stratégique, élaboré depuis 2024 par les équipes de la SPL Eau du Bassin Rennais, vise à anticiper sur 5 ans leur renouvellement et à mieux planifier les investissements, estimés à environ 1,5 million d'euros par an.

nov.



Remplacement de l'IPN du Pulsatube de l'usine de Villejean. Une poutre IPN soutenant la structure d'un Pulsatube, bassin de décantation utilisé en début de traitement afin de séparer les boues de l'eau, a été remplacée. L'intervention a nécessité la vidange complète ainsi que le nettoyage du bassin. La production d'eau a été maintenue grâce à la seconde file de traitement de l'usine.

MUTUALISER LA RECHERCHE TOUT AU LONG DU CYCLE DE L'EAU

La feuille de route Recherche & Développement (R&D) 2025-2027 de la SPL Eau du Bassin Rennais s'organise autour de 4 axes stratégiques : adaptation au changement climatique, pollutions émergentes, sobriété des process et des usages, et circularité. Cette dernière orientation vise à mieux valoriser les ressources et les sous-produits des différentes étapes du cycle de l'eau, en développant notamment des synergies entre production d'eau et assainissement.

À ce titre, des essais ont été menés en laboratoire afin d'évaluer la possibilité d'utiliser les terres de décantation de l'usine de Villejean comme réactif de traitement en assainissement. Ces boues, riches en charbon et en hydroxyde de fer, peuvent contribuer à l'élimination de la matière organique, du phosphore et des résidus médicamenteux dans les eaux usées arrivant à la station d'épuration de Beaurade.

Ces résultats encourageants ont conduit Eau du Bassin Rennais et Rennes Métropole Assainissement à lancer, à l'automne 2025, une étude de faisabilité confiée à un bureau d'études externe. Ces travaux de recherche doivent préciser les conditions techniques de mise en œuvre du process, tout en évaluant les gains attendus, notamment liés à une moindre utilisation de réactifs chimiques.

Ce projet innovant illustre le potentiel d'une R&D partagée à l'échelle du cycle de l'eau afin de répondre collectivement aux grands défis actuels.



06



Une gestion maîtrisée pour un prix juste

La SPL Eau du Bassin Rennais s'appuie sur une gestion financière rigoureuse afin de garantir un service public performant et accessible. Ce modèle économique permet d'assurer un équilibre durable entre maîtrise des coûts, qualité de service et capacité d'investissement pour répondre aux défis liés à la production et à la distribution d'eau.

Bilan financier

Bilan de la SPL Eau du Bassin Rennais : 2025 / Euros

Actif	Brut	Amortissements	Net
Licences	2 843 915	2 600 548	243 367
Total immobilisations incorporelles	2 843 915	2 600 548	243 367
Terrains et agencements	413 442	31 213	382 230
Constructions	9 539 699	725 754	8 813 945
Inst. tech, matériel et outillage	1 143 747	661 516	482 232
Autres	1 369 915	706 951	662 965
Immobilisations en cours			0
Total immobilisations corporelles	12 466 805	2 125 433	10 341 371
Immobilisations financières	55 212		55 212
Actif Immobilisé	15 365 931	4 725 981	10 639 950
Fournitures stockées	828 385	88 023	740 362
Total Stocks	828 385	88 023	740 362
Avances et acomptes versés	0		0
Créances clients	29 302 318	837 582	28 464 736
Autres créances	4 646 135		4 646 135
Total Créances	33 948 454	837 582	33 110 871
Disponibilités	22 181 133		22 181 133
Total Disponibilités	22 181 133	0	22 181 133
Charges constatées d'avance	- 64 653		- 64 653
Actif Circulant	56 893 318	925 605	55 967 713
Total Bilan Actif	72 259 250	5 651 587	66 607 663

Passif	Net
Capital	1 800 000
Réserve Légale	133 701
Autres Réserves	2 531 275
Report à Nouveau	0
Résultat Exercice	799 529
Capitaux Propres	5 264 504
Provisions risques & charges	175 670
Emprunts et dettes étabs. crédit	4 424 435
Autres dettes financières	11 681
Total Dettes financières	4 436 116
Avances et acomptes reçus	12 492 497
Dettes fournisseurs	37 916 356
Dettes fournisseurs d'immobilisations	830 943
Dettes fiscales et sociales	3 928 686
Autres dettes	85 426
Total Dettes diverses	42 761 411
Produits constatés d'avance	1 477 464
Total Bilan Passif	66 607 663

Compte de résultat de la SPL Eau du Bassin Rennais : 2025 / Euros

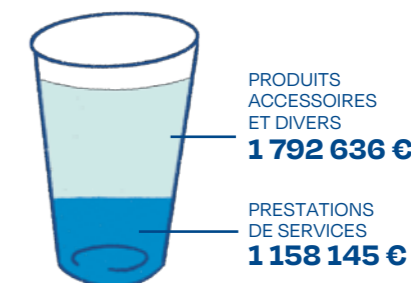
Compte de résultat - €	2025
Chiffres d'affaires	43 084 526
Autres produits	1 327 396
Produits d'exploitation	44 411 923
Achats stockés	1 894 766
Achats d'eau	3 610 570
Electricité et réactifs	4 365 423
Autres achats et approvisionnements	7 726 217
Autres charges externes	7 478 637
Redevances	1 856 860
Total charges externes	26 932 473
Salaires et traitements	9 491 623
Charges sociales	4 240 639
Total charges de personnel	13 732 263
Impôts et taxes	661 740
Autres charges diverses	404 038
Dotations amortissements et provisions	1 465 585
Charges d'exploitation	43 196 100
Résultat d'exploitation	1 215 823
Résultat financier	253 554
Résultat exceptionnel	- 845
Participation des salariés aux résultats	271 173
Impôts sur les bénéfices	397 829
Résultat net	799 529

Détail du chiffre d'affaires : 2025 / Euros



Total ventes d'eau
36 282 922 €

Total travaux
3 850 823 €



Total autres ventes
2 950 782 €

TOTAL CHIFFRE D'AFFAIRES
43 084 526 €



PERSPECTIVES

Projet Nevez : vers un nouvel outil de gestion de la relation usagers

Le projet NEVEZ constitue un chantier structurant pour la SPL Eau du Bassin Rennais. Il vise à remplacer l'outil actuel de gestion de la relation usagers, Anémone, qui soutient une part importante de l'activité de la direction relation usagers (DRU) : gestion des demandes des abonnés, facturation, encaissement, recouvrement, suivi des interventions avec certaines applications métiers...

Les premières réflexions sur le remplacement d'Anémone ont été engagées dès 2020. Compte tenu de l'ampleur du projet, la direction de la SPL Eau du Bassin Rennais a fait le choix de le différer afin de mener à bien, dans un premier temps, l'extension de son territoire de distribution. L'intégration des 51 nouvelles communes en 2025 a depuis accentué les limites de l'outil qui n'avait pas été conçu pour gérer un volume aussi important d'usagers de façon efficace.

Parmi les insuffisances identifiées, le logiciel nécessite de nombreux traitements manuels, en particulier en matière de facturation et de gestion des paiements, ainsi qu'un contrôle humain important lors de certaines opérations. Les échanges avec les autres applications, notamment celles liées à la relève ou aux interventions, restent partiellement automatisés, entraînant parfois des instabilités dans la gestion des données. Enfin, l'agence en ligne adossée à l'outil présente des fonctionnalités et une ergonomie ne répondant plus aux standards actuels.

Calendrier et perspectives

L'année 2025 a constitué une étape clé dans la mise en œuvre du projet. Un benchmark des solutions disponibles sur le marché a été mené durant plusieurs mois avec la rencontre d'éditeurs spécialisés. La décision de lancer un appel d'offres a été prise après ces échanges, puis validée en comité analogue au mois de décembre. La DRU, en lien avec la direction des systèmes d'information et avec la direction administrative et financière, a ensuite rédigé le cahier des charges afin de formaliser les besoins.

↘ **Le projet se poursuivra en 2026 avec la réception des offres, puis avec le choix du prestataire en avril. La phase projet, estimée à 18 mois, doit permettre une mise en service du nouvel outil fin 2027.**



PAROLES DE COLLABORATEURS

Le nouveau siège de Beaugéard vu par les équipes de la SPL Eau du Bassin Rennais !

« L'ergonomie a été pensée jusque dans les moindres détails. Je tire mon chapeau aux équipes qui ont piloté le projet pour la qualité du travail réalisé ! »

« La SPL Eau du Bassin Rennais se doit d'être exemplaire en matière environnementale. Le nouveau siège en est une traduction concrète, avec un bâtiment beaucoup plus performant sur le plan énergétique. »

« Le bâtiment est super chouette ! Il est plus lumineux, moins bruyant, avec des espaces de stockage prévus pour tous. »

« Les retours des collaborateurs sont très positifs. Les équipes se sont rapidement approprié les nouveaux espaces de travail. »

« Tout a été pensé pour le confort de travail : acoustique, salles de réunion, espaces de pause... Ce nouvel environnement est très agréable. »

« La cafétéria est un vrai plus ! On y croise beaucoup de monde à midi, ce qui participe pleinement à la cohésion des équipes. »

« Les conditions de travail ont été considérablement améliorées avec des locaux désormais mieux adaptés aux activités des différents services. »

« Le bâtiment est très silencieux, bien isolé et lumineux. C'est particulièrement appréciable pour travailler. »

« On recrée du lien entre les services et les équipes terrain. Le fait d'être réunis sur un même site change beaucoup de choses. »

« La transformation est très réussie : les espaces sont agréables et bien pensés. Le résultat est très satisfaisant pour l'ensemble des collaborateurs. »





15 rue du Doyen Denis Leroy
35 000 Rennes
eaudubassinrennais.fr